

BIBLIOTECA/CRAI

Durante el curso 2015/2016, y a pesar de las restricciones en materia de personal, la Biblioteca/CRAI ha seguido manteniendo su oferta de servicios de apoyo a la docencia, el aprendizaje, la investigación y la gestión académica.

El apoyo a la innovación docente en la creación de materiales multimedia, la formación en competencias en información para toda la comunidad universitaria, el fomento de la publicación en abierto de la producción científica para mejorar su visibilidad e impacto, asegurando su preservación, el asesoramiento para las solicitudes de las convocatorias de acreditación y sexenios o las actividades de extensión universitaria son algunas de las tareas que la Biblioteca/CRAI ha ido asumiendo en los últimos años en respuesta a las demandas de la comunidad.

El mantenimiento de las mismas y el aseguramiento de su nivel de calidad han sido posibles gracias a la reorganización de los servicios y al compromiso del equipo que conforma el CRAI.

PRESUPUESTO

El presupuesto asignado a la Biblioteca/CRAI en el ejercicio económico 2015 y su ejecución se distribuyen de la siguiente forma:

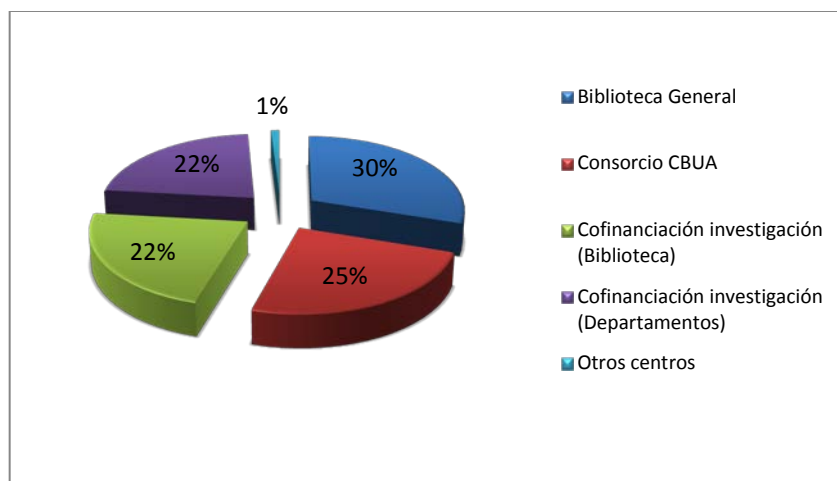
	Crédito inicial	Crédito modificado	Ejecutado
Material de oficina ordinario no inventariable	10.700,00 €		5.987,00 €
Prensa, revistas, libros y otras publicaciones	210.000 €	247.416,77 €	246.552,59 €
Mantenimiento arcos de seguridad	6.200,00 €		6.071,93 €
Contrato soporte Laboratorio Multimedia	43.107,00 €		42.282,33 €
Mantenimiento de sistema RFID	11.600,00 €		11.344,39 €
Cofinanciación adquisición fondos investigación	219.815,00 €	182.398,23 €	182.398,23 €
TOTAL CAP. II	501.422,00 €		494.636,47 €
Becas y ayudas propias	56.500,00 €		35.774,00 €
Consortio de Bibliotecas (CBUA)	200.720,00 €		200.720,00 €
TOTAL CAP. IV	257.220,00 €		236.494,00 €
Sistemas para procesos de información	3.000,00 €		7.587,03 €
TOTAL CAP. VI	3.000,00 €		7.587,03 €
TOTAL CENTRO DE GASTO	761.642,00 €		738.717,50 €

A las partidas destinadas a la adquisición y/o suscripción de recursos de información (prensa, revistas, libros y otras publicaciones, cofinanciación de la Biblioteca para la adquisición de fondos de investigación y CBUA) hay que sumar las cantidades dedicadas por los Departamentos a la cofinanciación y las empleadas por otros centros de gasto, como proyectos de investigación. En total, la Universidad Pablo de Olavide ha invertido 820.671,63 € en la adquisición de recursos de información.

Inversión en Recursos de Información

Biblioteca General	246.552,59 €
Consortio de Bibliotecas CBUA	200.720,00 €
Cofinanciación investigación (Biblioteca)	182.398,23 €
Cofinanciación investigación (Departamentos)	182.398,23 €
Otros centros	8.602,58 €
TOTAL	820.671,63 €

Porcentualmente, el reparto del gasto es el que muestra el siguiente gráfico:



La inversión en recursos de información en el año 2015 aumentó un 4,64% con respecto a la del año anterior y se ha ejecutado un 97% del presupuesto total.

PERSONAL

La Biblioteca cuenta en la RPT de 2016 con 33 efectivos, uno de los cuales es producto de una transformación de Técnico Especialista a Ayudante de Biblioteca, aunque dicha plaza no se ha dotado económicamente a la finalización del curso.

Durante el mismo se ha llevado a cabo la promoción interna de 3 Técnicos Auxiliares a Técnicos Especialistas de Bibliotecas, que han recibido formación para la superación de unas pruebas de marcado carácter práctico.

En lo referente a la formación del personal, la mayor parte del personal de la Biblioteca ha realizado el curso especializado de formación en línea *La Propiedad Intelectual en la Era Digital: Implicaciones en las Bibliotecas, la Docencia y la Investigación*. El personal también ha participado en actividades formativas de recursos de información (Scopus, ProQuest...) y herramientas de gestión (DSpace, Mendeley...).

Con el fin de mejorar las competencias específicas, parte del personal ha asistido a los cursos *Actitudes y técnicas autodidactas para el desarrollo de la carrera profesional*, *Taller estratégico de pasión*

innovadora y Coaching, Empowerment y Desarrollo de las personas.

Con respecto a las competencias técnicas, se han realizado cursos de ofimática y de prevención de riesgos laborales.

Finalmente, algunos miembros del personal han asistido a un curso de *Medidas, recursos y estrategias para la atención a la diversidad* y al curso sobre *La aplicación de la Ley de Transparencia en la Universidad Pablo de Olavide*.

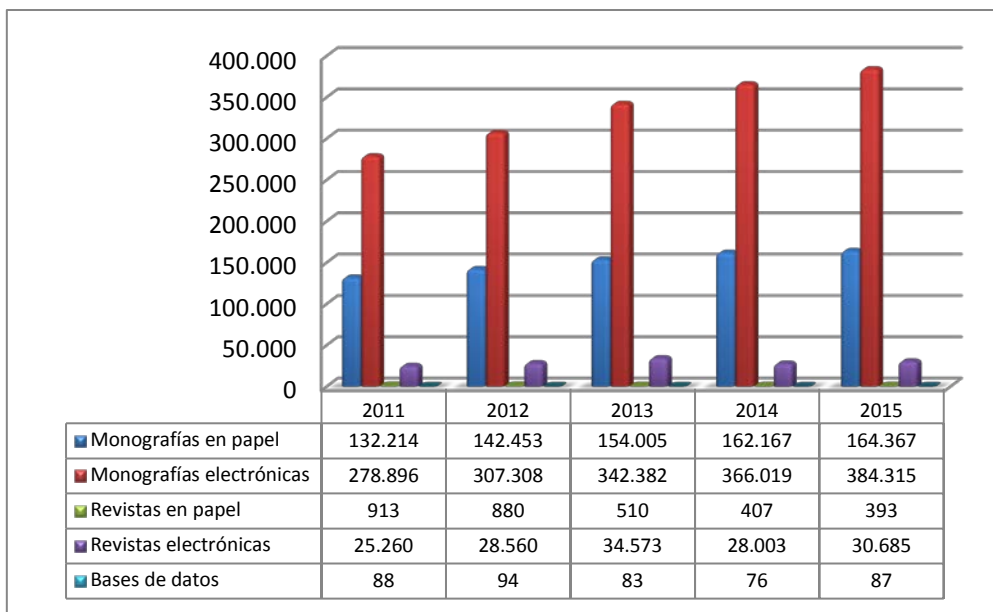
La Biblioteca ha estado presente, además, en las siguientes jornadas profesionales:

- Jornada de Buenas Prácticas en Alfabetización Informacional (ALFIN). Málaga, 24 de septiembre de 2015.
- Jornada en la BUS sobre tecnologías bibliotecarias con Marshall Breeding. Sevilla, 25 de septiembre de 2015.
- Reunión de usuarios del programa GTBib-SOD. Madrid, 2 de octubre de 2015.
- XXIII Asamblea Anual de REBIUN 2015 Santander, 4-6 de noviembre 2015
- XIV Asamblea de GEUIN. Madrid, 17 de marzo de 2016
- Jornada de Buenas Prácticas en Alfabetización Informacional (ALFIN). Málaga, 24 de septiembre de 2015.
- Jornadas de formación-acción: Liderazgo y visión en red, para Directores y Subdirectores de las bibliotecas universitarias. Madrid, 7 y 8 de abril de 2016.
- Forum eBooks Elsevier: Putting Librarians and Researchers "In the Know". Granada, 11 de mayo de 2016.
- XIV Jornadas CRAI. Barcelona, 20 y 21 de junio 2016.
- Jornada Formativa CBUA – Libros en ProQuest. Sevilla, 28 de junio de 2016.

RECURSOS DE INFORMACIÓN

Adquisiciones y Suscripciones

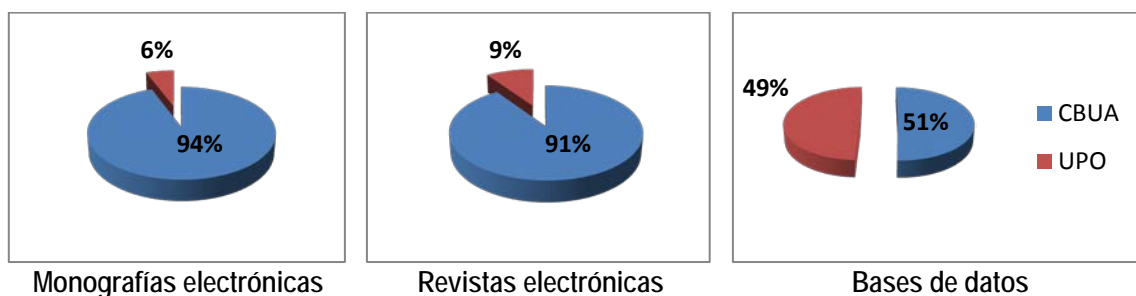
La colección de recursos de información de la Biblioteca/CRAI a 31 de diciembre de 2015 estaba formada por 548.682 monografías (70,04% electrónicas), 30.685 publicaciones periódicas (98,71% electrónicas), 87 bases de datos en línea y 9.777 documentos audiovisuales y material no librario (DVD, fotografías, etc.).



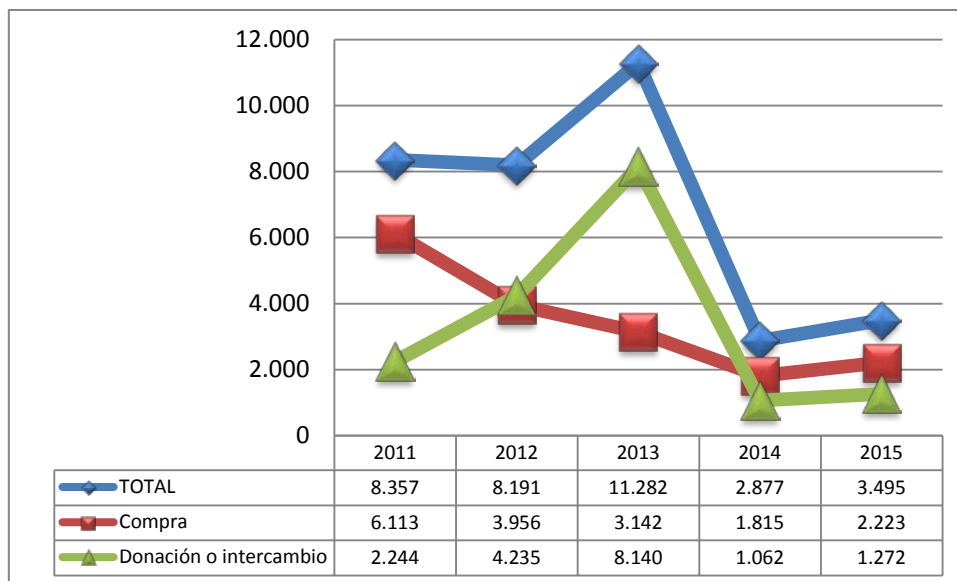
Si nos limitamos a la colección en formato electrónico, la evolución del número de recursos (bases de datos, revistas y libros electrónicos, etc.) distribuidos por áreas de conocimiento es la siguiente:

Recursos electrónicos	2013/2014	2014/2015	2015/2016
Ciencia y Tecnología	34.261	39.750	54.021
Ciencias de la Salud	5.262	3.784	5.082
Ciencias Jurídicas	9.359	12.445	11.904
Humanidades	86.528	146.507	147.294
Ciencias Económicas	28.771	29.571	29.964
Ciencias Sociales	9.298	7.248	10.260
Multidisciplinarios	203.476	176.485	185.894
TOTAL	376.955	415.790	444.419

El porcentaje de la misma adquirida a través del CBUA (recordemos que se trata del 29% del presupuesto total dedicado a recursos de información) en función del tipo de recurso es el siguiente:



Con respecto a los recursos adquiridos directamente por la Biblioteca, en lo que se refiere a la colección de libros impresos, esta aumentó en 2015 con la adquisición de 2.223 volúmenes y la recepción de otros 1.272 por donación o a través de intercambio, frenándose la caída producida en 2014, como puede observarse en el siguiente gráfico:



Una parte de estas adquisiciones corresponden a los cambios introducidos por los profesores en la bibliografía del curso recomendada. En las tablas siguientes se muestra el número de ejemplares disponibles para las distintas titulaciones de grado y doble grado en el curso 2015/2016:

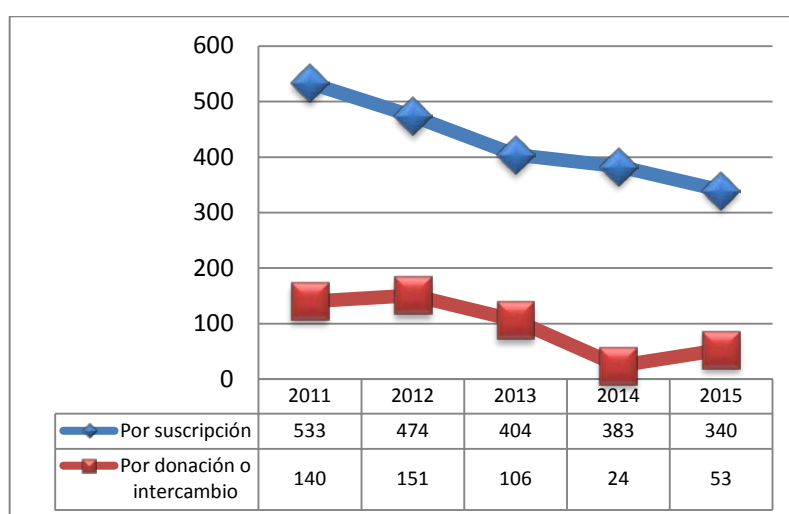
Titulaciones de Grado	Volúmenes adquiridos	Títulos disponibles	N.º de ejemplares
Administración y Dirección de Empresas	24	971	2.636
Análisis Económico	5	490	1.390
Biología	11	787	2.150
Ciencias Ambientales	37	936	1.984
Ciencias Actividad Física y del Deporte	15	1.670	1.915
Ciencias Políticas y de la Administración	3	699	1.601
Criminología	5	525	927
Derecho	11	1330	2.412
Educación Social	16	536	1.153
Finanzas y Contabilidad	10	697	2.412
Geografía e Historia	26	1392	1.739
Humanidades	6	2392	3.366
Ingeniería Informática en Sistemas de Información	4	340	636
Nutrición Humana y Dietética	21	657	1.623
Relaciones Laborales y Recursos Humanos	27	563	1398
Sociología	4	698	1358
Trabajo Social	20	2.030	2.688
Traducción e Interpretación	62	4.962	7.770
Derecho hispano-alemán con la Universidad de	7	202	557

Titulaciones de Doble Grado	Volúmenes adquiridos	Títulos disponibles	N.º de ejemplares
Derecho y Admón. y Dirección de Empresas	24	1.577	3.212

Derecho y Admón. y Dirección de Empresas (ADE en inglés)	30	703	1.823
Derecho y CC. Políticas y de Administración	5	830	1.938
Derecho y Criminología	3	948	1.164
Derecho y Finanzas y Contabilidad	6	978	3.418
Derecho y Relaciones Laborales y RR.HH.	1	1.101	1.916
Trabajo Social y Educación Social	1	593	1540
Trabajo Social y Sociología	2	167	595
Traducción e Interpretación y Humanidades	0	2.169	3.930
Sociología y CC. Políticas y de la Administración	0	544	1.169

Si bien la adquisición de títulos individuales de libros se sigue realizando mayoritariamente en papel, este curso la Biblioteca ha establecido un sistema de compra de libros electrónicos título a título con los dos grandes distribuidores que concentran este mercado: ProQuest y Ebsco. A través de las respectivas plataformas, OASIS y GOBI, la Biblioteca puede contratar el acceso mediante licencia para un único usuario simultáneo o usuarios ilimitados en función de las necesidades. Esta forma de adquisición permite a la Biblioteca poner a disposición los documentos en el Catálogo de forma inmediata. Aun siendo este el formato por el que ha apostado la Biblioteca, los elevados precios de los libros electrónicos condicionan en muchas ocasiones las decisiones sobre la contratación de los mismos.

En lo que respecta a las revistas, la Biblioteca suscribió este curso 340 títulos en papel y recibió por donación otros 53 títulos. La evolución en los últimos 5 años ha sido la siguiente:



Como puede observarse en el gráfico, en 2015 han continuado disminuyendo los títulos de revistas en papel que la Biblioteca suscribe.

En el apartado de revistas electrónicas, en 2015 se suscribieron 320 títulos individuales y 2.619 títulos a través de paquetes de editores (Cambridge Journals, Oxford Journals, SAGE Journals, Taylor&Francis Online, etc.).

Finalmente, la Biblioteca selecciona, por su calidad y pertinencia, y da acceso en la actualidad a 576 revistas *open access* a través de su catálogo.

En cuanto a las bases de datos, la Biblioteca ha contratado el acceso a 43 bases de datos que complementan la oferta del CBUA. Algunas son nuevas incorporaciones como Cosnautas, Allthatstats y Sepin Inmobiliario.

Por último, en la Comisión de Biblioteca 1/2015, celebrada el 6 de julio de 2015, se aprobó el *Plan de Expurgo de la Biblioteca/CRAI de la Universidad Pablo de Olavide*. Su aplicación permitirá, no sólo solucionar problemas de espacio, sino también facilitar a los usuarios la localización de recursos pertinentes y actualizados.

Proceso Técnico y Automatización

Las tres principales herramientas de gestión que la Biblioteca pone a disposición de los usuarios para la consulta y recuperación de la información son el Sistema Integrado de Gestión de la Biblioteca (Sierra), la herramienta de descubrimiento (Eureka) y el Repositorio Institucional Olavide (RIO). Vamos a ver las actuaciones realizadas en cada una de ellas por separado.

Sistema Integrado de Gestión de la Biblioteca (Sierra) y Catálogo Athenea

Nuestro SIGB es la plataforma en la que se realiza el tratamiento de los recursos de información cuya interfaz para el usuario es el Catálogo Athenea.

Las principales actuaciones en el SIGB han sido la actualización de Sierra a la versión 2.1 y su configuración para poder aplicar las RDA (Resource Description and Access) que es el nuevo código de catalogación que ha sustituido a las AACR2 (Anglo-American Cataloguing Rules) empleadas hasta ahora. Entre las características de esta versión destaca un nuevo entorno web para el módulo de circulación o la importación de registros en los ficheros de revisión. En el caso de las RDA, se han creado nuevas tablas de etiquetas y adaptado su visualización en el OPAC y también se han establecido nuevas reglas de indexación.

La evolución del número de títulos incorporados al mismo en los últimos 5 años, junto con el total de títulos y ejemplares, puede apreciarse en la siguiente tabla que incluye tanto la incorporación de nuevos títulos como las bajas que se producen en las plataformas de los editores:

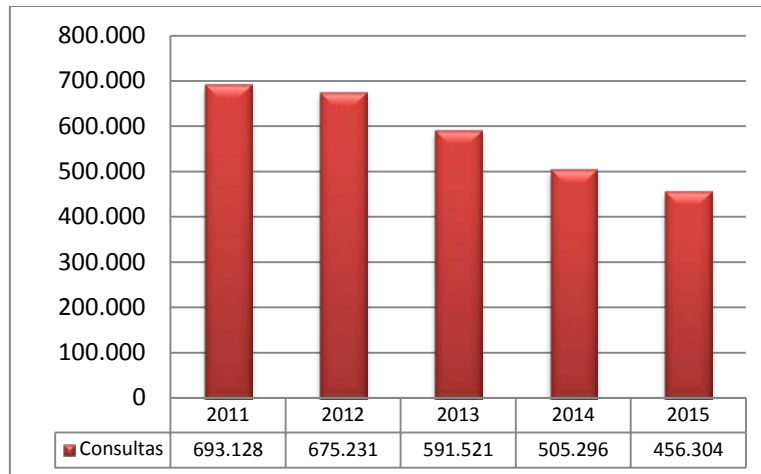
Año	Títulos	Total Títulos	Total Ejemplares
2011	21.457	301.544	314.722

2012	33.735	323.607	349.201
2013	47.125	367.207	459.757
2014	30.137	388.066	482.815
2015	25.121	404.404	503.750

El tiempo de incorporación de los recursos impresos al Catálogo desde su recepción ha pasado de los 24 días en 2014 a 12,91 días de media en 2015. Sin embargo, el porcentaje de recursos impresos catalogados sobre los recibidos ha sido en 2015 de casi el 92% frente al 94,47% en 2014, debido a que las donaciones recibidas, que no computan en el indicador anterior, no se han podido catalogar en su totalidad, dadas las limitaciones de personal.

En el caso de los recursos electrónicos, el proceso de incorporación a Athenea implica la realización de cargas masivas de registros bibliográficos que son normalizadas posteriormente. A través de este método, la Biblioteca en 2015 ha incluido 22.873 monografías electrónicas de editores (e-Libro, Safari Books Online, Biblioteca Virtual Tirant o Thomson Reuters Proview) e incorporado o modificado 9.013 coberturas de revistas electrónicas (Wiley Online Library, SAGE Journals, ProQuest Criminal Justice...).

A pesar de todas estas incorporaciones, las consultas en Athenea han continuado descendiendo tal y como se puede ver en el gráfico siguiente:



Esta disminución podría deberse a la generalización del acceso remoto a los recursos electrónicos por el sistema de autenticación SIR de RedIris (distinto al sistema WAM de Sierra), que no hace necesario el paso por el Catálogo de la Biblioteca para su consulta. También hay que considerar que las consultas de los usuarios se reparten entre este catálogo tradicional y el descubridor de la Biblioteca, Eureka, que entró en funcionamiento en 2014.

Herramienta de descubrimiento Eureka

La principal novedad de Eureka este curso ha sido la inclusión de Almetrics, métrica alternativa al factor de impacto, que detalla información sobre el uso de los documentos a partir de:

- Visualizaciones HTML y descargas de PDF.
- Comentarios en revistas, blogs científicos, Wikipedia, Twitter, Facebook y otros medios de comunicación social.
- Marcadores: Mendeley y otros marcadores sociales.
- Citas y Recomendaciones.

Desde el punto de vista del proceso técnico se ha prestado especial atención a la deduplicación de registros con la exportación exclusiva de los recursos físicos, al encontrarse ya los electrónicos indexados a nivel de artículo. Eureka ha recibido este curso académico 169.654 consultas.

Repositorio Institucional Olavide (RIO)

En cuanto al software DSpace que gestiona RIO se ha realizado la migración a la versión 5 lo que ha permitido incorporar nuevas funcionalidades y mejoras en el sistema.

En lo que respecta a la interfaz de usuario, su diseño se ha adaptado para su uso a través de dispositivos móviles. La nueva interfaz incorpora la navegación por facetas (Autor y Materia) y la información de interés sobre el repositorio. En la visualización de los registros se han añadido nuevas etiquetas descriptivas (palabra clave, resumen, fecha de publicación) tal y como se muestra en la siguiente imagen:

A modified DEA model to estimate the importance of objectives with an application to agricultural economics

Ver

PAPER (778.9Kb)

URI

<http://hdl.handle.net/10433/2023>

Compartir



Estadísticas

Cited 32 times in [Scopus](#)

Metadatos

[Mostrar el registro completo del ítem](#)

Autor

André, Francisco Javier; Herrero, Inés     Riesgo, Laura    

Palabras clave

Multicriteria
Goal Programming
DEA
Data envelopment analysis
Agriculture
Pay-off matrix

Fecha de publicación

2010

Resumen

This paper demonstrates a connection between Data Envelopment Analysis (DEA) and a non-interactive elicitation method to estimate the weights of objectives for decision-makers in a multiple-attribute approach. This connection gives rise to a modified DEA model that allows us to estimate not only efficiency measures but also preference weights by radially projecting each unit onto a linear combination of the elements of the payoff matrix (which is obtained by standard multicriteria methods). For users of Multiple Attribute Decision Analysis the basic contribution of this paper is a new interpretation in terms of efficiency of the non-interactive methodology employed to estimate weights in a multicriteria approach. We also propose a modified procedure to calculate an efficient payoff matrix and a procedure to estimate weights through a radial projection rather than a distance minimisation. For DEA users, we provide a modified DEA procedure to calculate preference weights and efficiency measures that does not depend on any observations in the dataset. This methodology has been applied to an agricultural case study in Spain.

Colecciones

[DOEM - Artículos de revistas](#) [8]

Con respecto a los perfiles de autor, se han incorporado nuevas funcionalidades de control de autoridades, con el objetivo de desambiguar nombres y enlazarlos a los identificadores únicos, como ORCID, Scopus Author ID, ResearcherID, Dialnet o Google Scholar Citations Profile.

Además, se ha realizado la adaptación del esquema de metadatos Dublin Core haciéndolo compatible con el recolector europeo OpenAire de documentos de investigación financiados con fondos de la Unión Europea para que los investigadores puedan cumplir con los requerimientos que establece la normativa vigente.

En lo referente a las colecciones y, coincidiendo con el aumento del número de tesis doctorales leídas en la UPO, la Biblioteca, respondiendo a una solicitud del CEDEP (Centro de Estudio de Postgrado de la UPO), ha establecido un nuevo procedimiento de carga en RIO de los archivos digitales de las tesis, recuperándose los mismos y toda la información descriptiva relacionada, directamente desde TESEO, la base de datos del Ministerio de Educación, Cultura y Deporte. En el presente curso académico se han incorporado 184 tesis con texto completo al repositorio institucional.

Los registros incluidos en RIO pueden compartirse en redes sociales y exportarse a gestores de referencia bibliográfica como Mendeley o RefWorks.

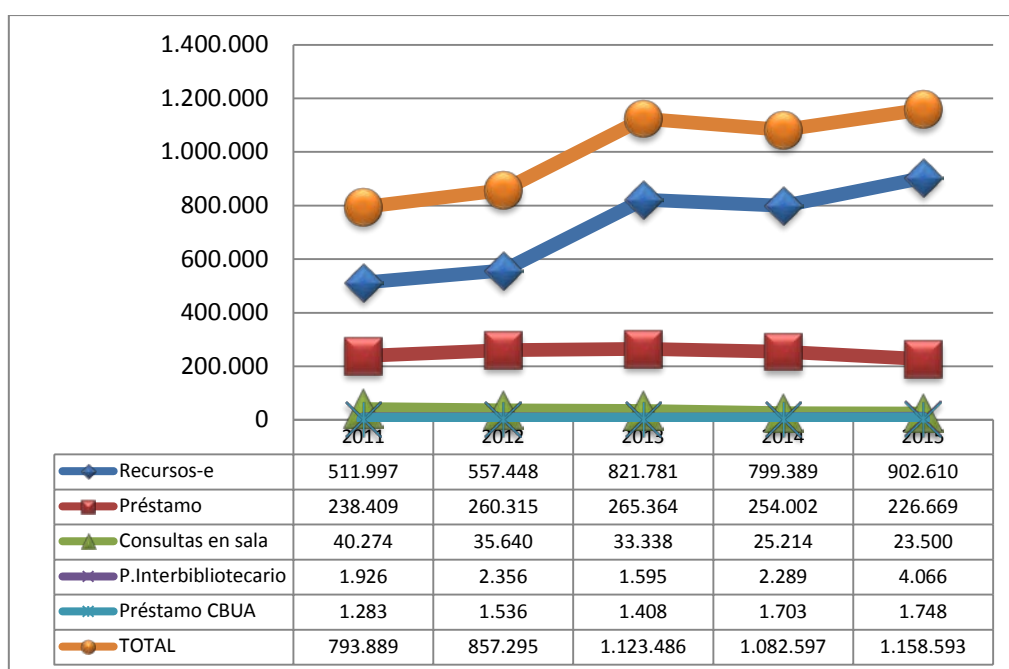
SERVICIOS

Préstamo y Acceso al Documento

El acceso a los recursos de información de la Biblioteca durante el año 2015 se reparte entre las diferentes modalidades de la siguiente forma:

Modalidades de acceso	2015	%
Acceso en línea a recursos electrónicos	902.610	77,91
Préstamo a domicilio	226.669	19,56
Consultas en sala	23.500	2,03
Préstamo interbibliotecario	4.066	0,35
Préstamo CBUA	1.748	0,15
TOTAL	1.158.593	100 %

La evolución de cada una de ellas a lo largo de los últimos 5 años es la siguiente:

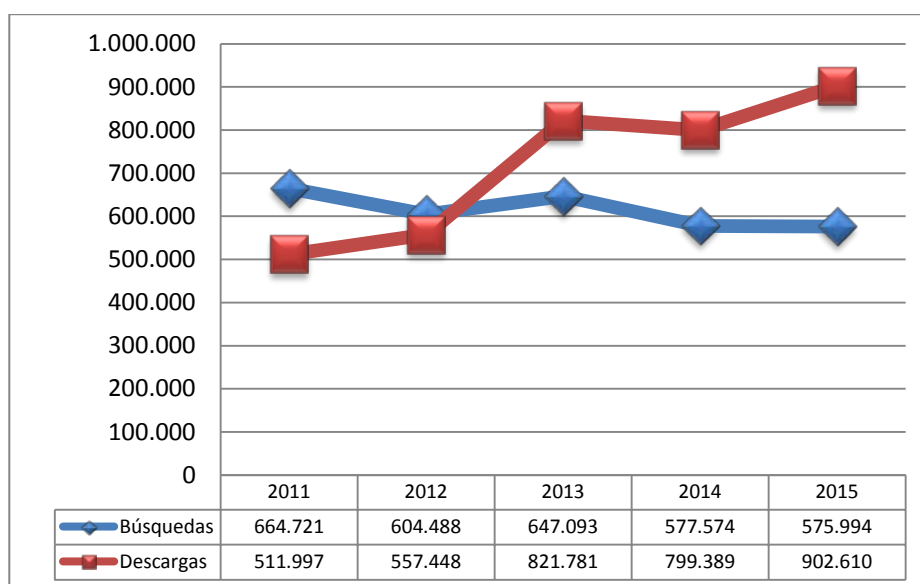


En este apartado, en el caso de los recursos electrónicos, se consideran sólo las descargas de documentos con texto completo.

Lo más destacable es el aumento del uso de los recursos electrónicos de información en detrimento del uso de los documentos de la colección física. Por otro lado, el Servicio de Préstamo Interbibliotecario casi ha duplicado el volumen de peticiones atendidas, mientras que se mantiene el Servicio de Préstamo CBUA. Veamos cada una de las modalidades en detalle.

Acceso en línea y uso de los recursos electrónicos

Además de las descargas de documentos de texto completo, podemos conocer el número de búsquedas realizadas en las bases de datos. La evolución en el uso de las mismas a lo largo de los últimos 5 años es la siguiente:



La integración de los recursos en la herramienta de descubrimiento Eureka podría ser la causa del aumento de descargas, mientras disminuye el número de búsquedas en bases de datos especializadas, al facilitar un acceso directo a los artículos de revista en lugar de a los títulos.

Préstamo a domicilio y consulta en sala

En la siguiente tabla puede observarse la evolución de las transacciones del servicio de préstamo en los últimos tres cursos académicos:

Curso	Préstamos	Devoluciones	Renovaciones	Reservas	TOTAL
2013/2014	53.324	51.656	228.703	3.307	336.990
2014/2015	48.166	46.889	195.864	2.819	293.738
2015/2016	44.185	44.488	183.459	2.494	274.626

Se consolida la tendencia a la baja del número de préstamos, que es un 8% menor con respecto al curso anterior, si bien, sumando todas las transacciones (devoluciones, renovaciones y reservas) el descenso sería algo más moderado, del 6,5%.

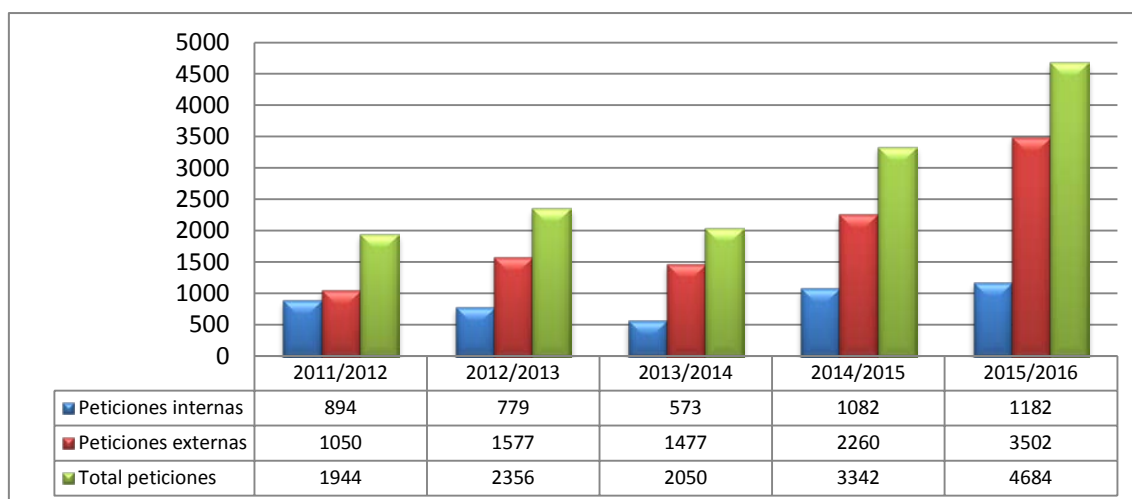
Atendiendo a los distintos tipos de usuarios, los datos relativos a préstamos (sin incluir las renovaciones) en el presente curso académico son los siguientes:

Tipo de usuario	Porcentaje Préstamos	Número Préstamos	Media usuario
Estudiantes de grado y postgrado	74,11% (+)	32.745 (-)	3,4 (-)
Estudiantes de títulos propios	0,86% (+)	382 (+)	0,5 (=)
Investigadores	12,35% (=)	5.455 (-)	2,5 (-)
Docentes	7,31% (-)	3.229 (-)	3,3 (-)
PAS	1,87% (-)	829 (-)	2,3 (-)
Usuarios externos / antiguos alumnos	1,05% (-)	462 (-)	0,29 (-)
Usuarios CBUA y Préstamo Interbibliotecario	2,45% (+)	1.083 (+)	
MEDIA GLOBAL			2,87 (-)

Se indica entre paréntesis el aumento (+) o disminución (-) con respecto al curso anterior.

Préstamo Interbibliotecario

Durante el curso 2015/2016 sigue aumentando el número de peticiones gestionadas por el servicio con respecto al curso anterior (40,16 %), tal y como puede observarse en el siguiente gráfico:



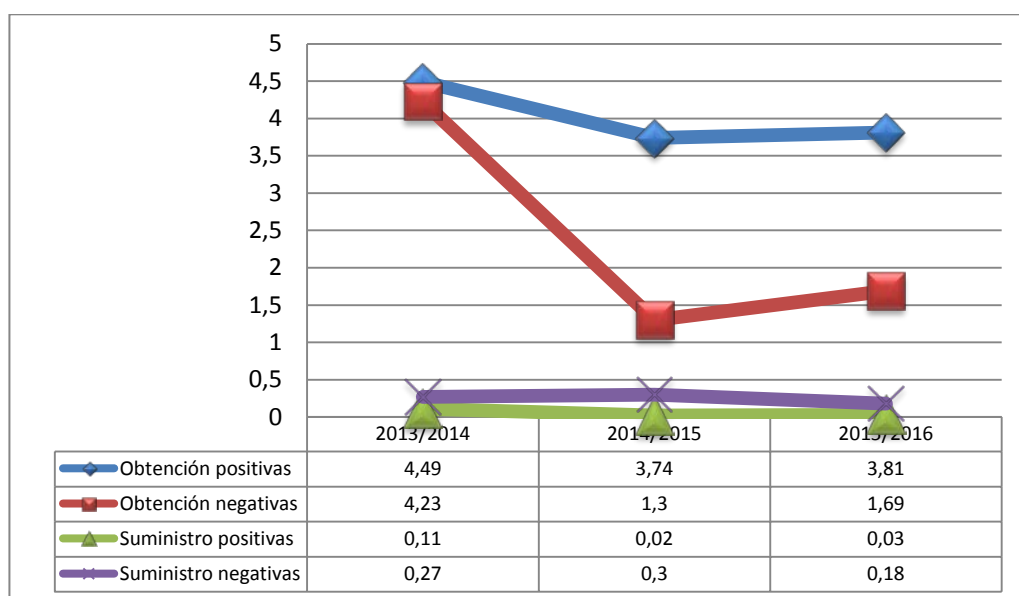
La política de acuerdos de gratuidad tanto dentro del CBUA como en el marco de REBIUN se ha consolidado, aumentando el número de instituciones nacionales que participan de los mismos. Además, desde enero de 2016, el préstamo de monografías impresas dentro del CBUA se hace ya de manera gratuita y los envíos de las mismas se realizan por el mismo sistema de mensajería del Préstamo CBUA.

Todo esto ha permitido extender la gratuidad del servicio a los estudiantes de máster oficial (Comisión de Biblioteca 2/2015 de 13 nov.), que se suman así a los miembros del PDI y estudiantes de doctorado que ya disfrutaban del préstamo gratuito.

Del total de las peticiones internas, el 7,36% proceden del colectivo de estudiantes de máster oficial, el 27,83% de los estudiantes de doctorado y el 59,15% del PDI. El 5,66% restante corresponde al resto de usuarios que deben abonar el coste de las peticiones.

Por otra parte, también las peticiones de documentos por parte de instituciones externas (suministro) han experimentado un aumento considerable del 54,96%.

A pesar del incremento de la carga de trabajo que supone recibir el doble de peticiones en dos años, la supresión de las tareas administrativas derivadas de la gratuidad ha permitido mantener estables los tiempos (en días) de obtención y suministro:



La ratio entre obtención y suministro ha aumentado este curso en casi un punto, lo que significa que por cada documento que solicitamos a otra biblioteca suministramos 2,96 frente a 2,09 del curso pasado.

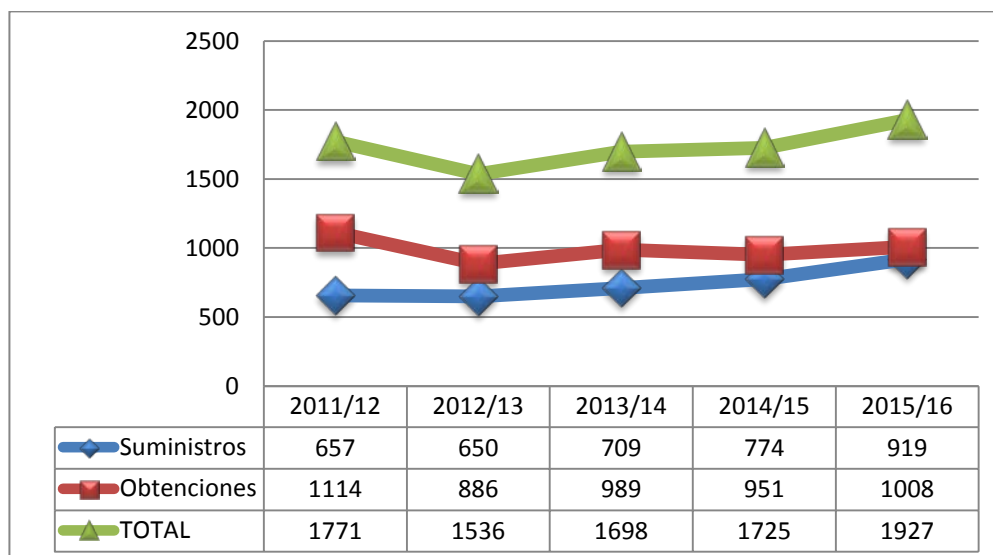
Préstamo CBUA

El Servicio de Préstamo CBUA atiende a una comunidad de 285.086 usuarios potenciales que pueden acceder a más de 3 millones de documentos, de forma gratuita y en el plazo máximo de una semana.

Los préstamos totales realizados a través de este servicio durante el presente curso han sido 6.774. Los usuarios de la UPO han solicitado 919 documentos a otras bibliotecas y la Biblioteca/CRAI ha

suministrado 1.008 documentos, de los cuales el 4,76% han sido préstamos a visitantes. La ratio de suministro/obtención de este curso es de 0,91 frente al 0,81 del curso anterior.

La evolución del Préstamo CBUA en la UPO a lo largo de los últimos cinco cursos académicos ha sido la siguiente:



Este curso nuestra Universidad ha sido la segunda institución, detrás de la Universidad de Granada, que más documentos suministró y obtuvo del servicio.

Los servicios de Préstamo CBUA y Préstamo Interbibliotecario en su conjunto han permitido a los usuarios de la UPO acceder durante el curso a 2.190 documentos de otras instituciones, un 26,5% más que en el curso pasado. En contrapartida, la Biblioteca/CRAI ha suministrado 4.421 documentos a otras bibliotecas y centros de documentación, lo que supone un aumento del 60% y una ratio de dos puntos.

Instalaciones y Equipamiento

Durante este curso ha entrado en servicio la nueva sala de telepresencia y docencia avanzada y se ha equipado el Aula de Software Libre cuya apertura está prevista para el próximo curso. La habilitación de dos despachos en la planta baja ha permitido conservar una sala de trabajo en grupo ocupada por el Aula de Software Libre y añadir una más, con lo que la Biblioteca/CRAI cuenta en la actualidad con 8 salas para el trabajo en equipo.

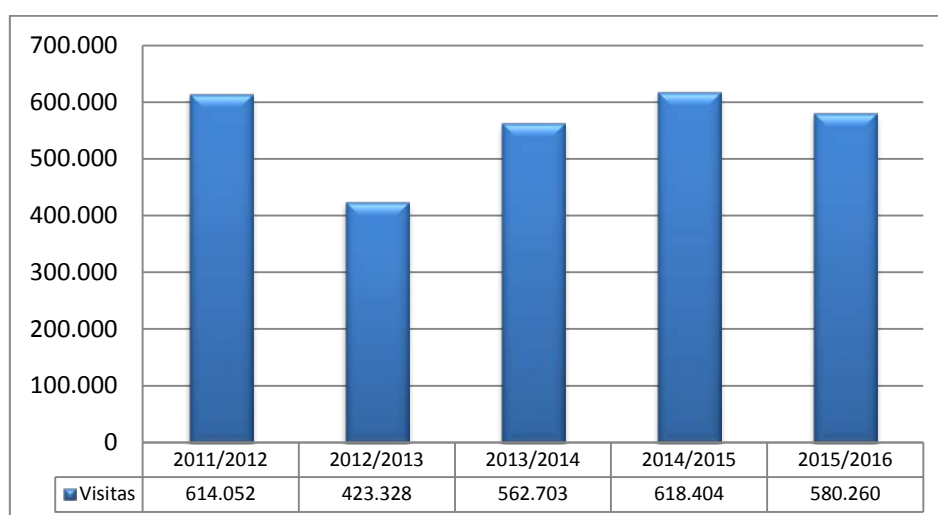
Desde hace dos años los fondos del archivo administrativo de la Universidad se han ido trasladando a uno de los dos depósitos de la Biblioteca donde se han instalado armarios compactos que ocupan aproximadamente un tercio de su superficie, aunque el proyecto contempla la ocupación completa del mismo. Como resultado, la Biblioteca se ha visto obligada a trasladar parte de sus fondos del Depósito 2 al 1 y a solicitar también la compactación de esta dependencia que tendrá que absorber el

crecimiento de la colección en los años venideros al quedar limitadas sus posibilidades de almacenamiento a la mitad.

Tras la renovación de equipos informáticos portátiles para usuarios que se realizó el pasado curso, el préstamo de los mismos se ha incrementado: 10.935 préstamos frente a 9.229 del curso anterior, disminuyendo al mismo tiempo de forma notable las quejas e incidencias técnicas. Además se ha adquirido y se está configurando un nuevo sistema de autopréstamo de ordenadores portátiles y otros dispositivos móviles (Chromebooks y tablets) cuya puesta en servicio está prevista para el próximo curso.

La Biblioteca, en el curso 2015/2016, abrió 253 días, 224 con personal bibliotecario y, como otros años, ha ampliado horarios para la preparación de los exámenes de noviembre a enero y de mayo a junio. Las instalaciones han recibido un total de 580.260 visitas, siendo la media diaria de 2.293.

La evolución de la ocupación del edificio a lo largo de los últimos años ha sido la que se refleja en el siguiente gráfico:



Los indicadores de la Biblioteca/CRAI relativos a la oferta de instalaciones en el año 2015 y su situación con respecto a las bibliotecas CBUA y REBIUN se ilustran en la siguiente tabla:

Indicadores	UPO	CBUA	REBIUN
m ² / usuario	1,07	0,62	0,70
Estudiantes / puestos de lectura	10,03	8,97	8,10
Estudiantes / equipos informáticos	72,30	79,73	92
PDI / puestos de investigación (incluidos doctorados)	31,58		

La Zona de Investigadores ha recibido 1.121 visitas de 105 usuarios y los niveles de ocupación de las Salas de trabajo en grupo continúan siendo elevados.

Durante todo el curso se han recibido por distintos canales en la Biblioteca quejas relativas a los

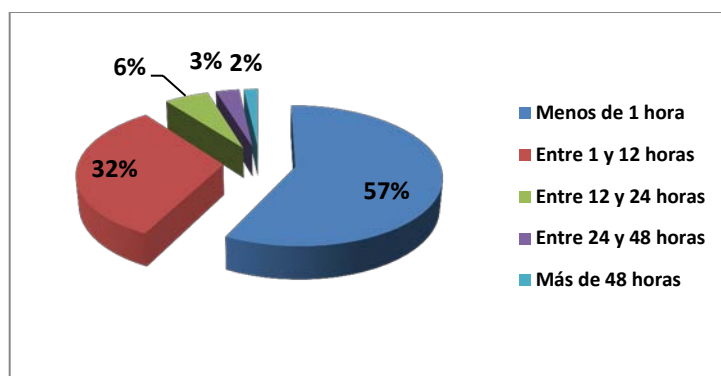
problemas de climatización en los periodos de temperaturas más extremas de calor o frío, las goteras y el mal estado de los suelos que han sido trasladadas a los servicios y autoridades responsables para su conocimiento y el arbitraje de medidas que solucionen la situación.

Información y Atención al Usuario

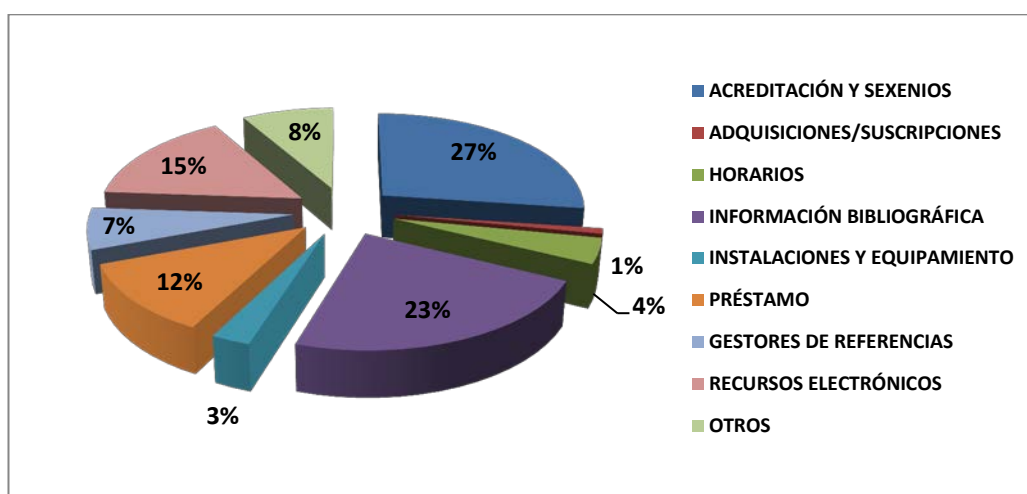
El Servicio de Información y Referencia de la Biblioteca (INFOBIB) atiende las consultas realizadas por los usuarios tanto presencialmente como a distancia. Por razones operativas, únicamente se recogen datos estadísticos de las consultas realizadas por vía telemática: formulario de contacto, correo electrónico y redes sociales.

En el curso 2015/2016 se registraron por vía telemática 336 consultas, frente a las 385 del curso anterior (-12,72%). De ellas, el 89,58% tuvieron respuesta en menos de 12 horas.

Los tiempos de respuesta se recogen en el siguiente gráfico:



Los temas sobre los que versan las solicitudes de información son muy diversos. La distribución porcentual de los mismos se recoge en el gráfico siguiente:



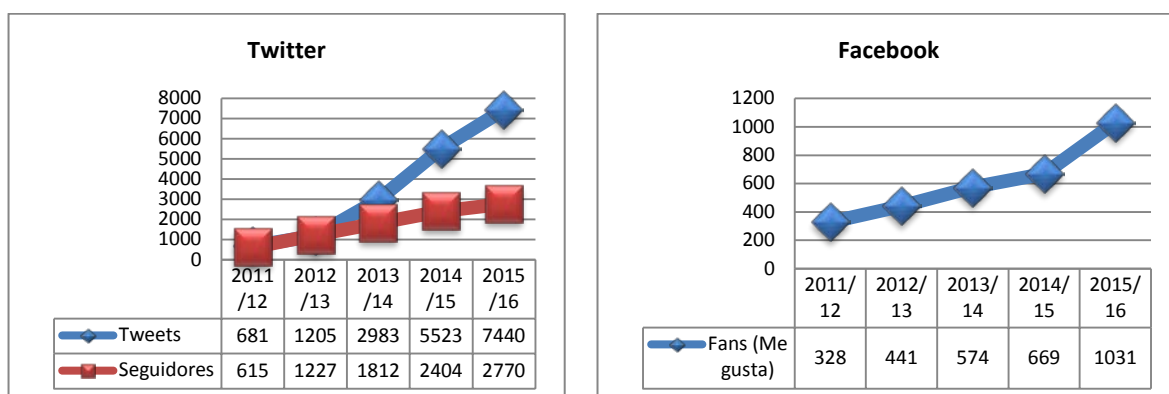
Tal y como se puede apreciar, las consultas sobre acreditación y sexenios junto a las de información bibliográfica suponen el 50% de la peticiones recibidas.

La información que ofrece la Biblioteca tiene como principal canal el Portal Web, donde se han publicado 121 noticias que reflejan su actividad a lo largo del curso, pero también se difunde a través de la cartelería digital de la Universidad, en la que hemos publicado 112 noticias desde su puesta en marcha hace ahora dos años.

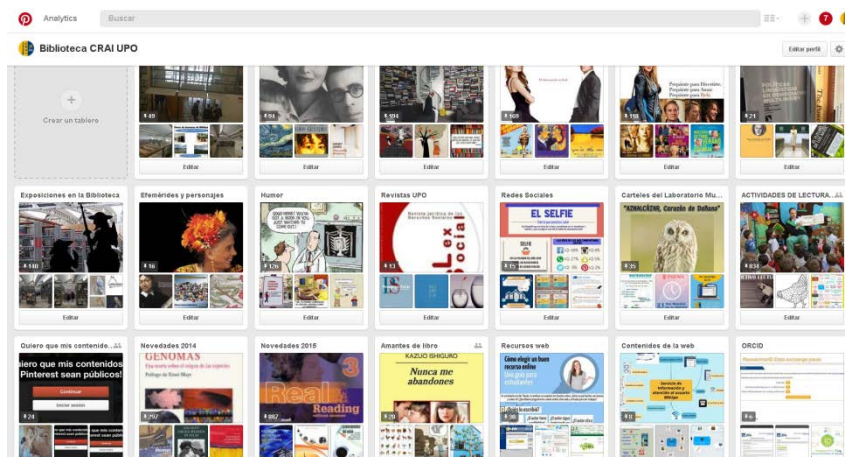
Además de estos canales, la Biblioteca/CRAI hace un uso cada vez mayor de las redes sociales como vía de difusión de información y atención al usuario, manteniendo perfiles en las siguientes:



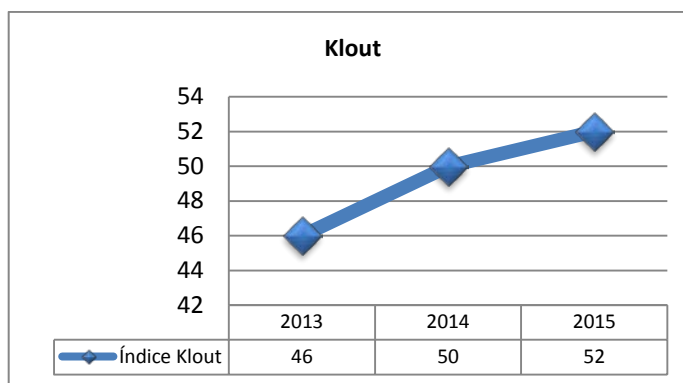
La evolución de la presencia de la Biblioteca/CRAI en las dos principales redes en los últimos 5 cursos en lo que respecta al número de seguidores ha sido la siguiente:



Como se puede apreciar a través de estos indicadores de popularidad, el número de seguidores de ambas redes sociales no ha dejado de crecer, al igual que lo ha hecho la presencia de la Biblioteca en Pinterest, donde ya cuenta con 30 tableros, 167 seguidores y 3k. pines, duplicando los datos del curso pasado.



Este incremento en la actividad tiene como resultado una mejora en el Klout, índice que mide la influencia de la marca en Internet a través del impacto en las diferentes redes sociales. En tres años, su evolución ha sido la siguiente:



Formación de Usuarios

Lo más destacado en relación con la formación de usuarios este curso ha sido la aplicación de la oferta diseñada específicamente para doctorado, que incluye competencias relativas a la comunicación científica. En el caso de grado, se ha puesto en marcha, en colaboración con el decanato de la Facultad de Derecho, una experiencia piloto: el curso de grado de nivel avanzado para el apoyo en la elaboración del Trabajo Fin de Grado.

Al cierre de esta memoria, la Biblioteca tiene previsto impartir, por primera vez, sesiones de formación específica dirigidas al Personal de Administración y Servicios (PAS). En concreto, una acción formativa sobre recursos de información en Ciencias Jurídicas, cuya realización está prevista para el mes de julio.

Se detalla a continuación la actividad del Servicio de Formación de usuarios dirigida a los distintos colectivos de la comunidad universitaria.

Estudiantes de Grado

El desglose de las actividades formativas dirigidas a los estudiantes de grado es el siguiente:

a) Formación en Competencias en Información

El curso de nivel básico para estudiantes de grado, impartido bajo demanda y en colaboración con el personal docente, se ha impartido en las siguientes asignaturas, junto a las que figura el número de asistentes:

Asignaturas	Estudiantes
Sociología I/ Introduction to Sociology I/ Sociología General	153
Fuentes del derecho y técnicas instrumentales para el jurista (DER+ADE)	84
Desarrollo de habilidades para la elaboración del TFG (ADE)	119
Desarrollo de habilidades para la elaboración del TFG (ADE+DER)	93
Research skills for final degree project (ADE, Der + ADE, FICO, Der + FICO)	31
Desarrollo de Hab. para el TFG (FICO, FICO+DER)	125
Documentación aplicada a la traducción (TEI)	70
Alimentación en la práctica deportiva (Nutrición Humana y Dietética)	30
Psicología de la actividad física y del deporte/ Psychology of sport and physical activity	90
Acceso y uso de la información histórica (Grado en G ^a e H ^a)	13
Trabajo Fin de Grado (Derecho)	138
TOTAL	946

b) Sesiones de Iniciación

Como todos los años, en los meses de septiembre y febrero, se han realizado sesiones de introducción a la Biblioteca dentro de los programas de bienvenida del Área de Estudiantes y del Área de Relaciones Internacionales y Cooperación. Las visitas realizadas y el número de asistentes han sido los siguientes:

Sesiones	Visitas	Asistentes
Estudiantes de nuevo ingreso	57	771
Estudiantes programas internacionales	40	418
TOTAL	97	1.189

Estudiantes de Postgrado

En el curso 2015/2016 las acciones formativas sobre competencias en información orientadas a facilitar la realización de los TFM se han integrado en 21 títulos de máster.

Respecto de los programas de Doctorado, se ha impartido un curso sobre Competencias en Información y Comunicación Científica en 6 de ellos, incluyendo el programa en Estudios Migratorios, de carácter interuniversitario, en el que la Biblioteca ha impartido formación a los doctorandos matriculados desde esta universidad.

Una de las principales novedades en postgrado es la impartición de sesiones en línea (en vivo o grabadas) para los másteres no presenciales en Diagnóstico del Estado de conservación del Patrimonio Histórico y Enseñanza de Español como Lengua Extranjera.

Igualmente en este curso se ha llevado a cabo una experiencia piloto con los másteres en Dirección de Empresas, Dirección de Negocios Internacionales y Dirección Estratégica de Recursos Humanos que, aunque presenciales, están ensayando fórmulas de enseñanza mixta (*blended learning*) para cuya puesta en marcha han solicitado la participación de la Biblioteca/CRAI.

Los títulos de postgrado en los que la Biblioteca/CRAI ha impartido formación, junto con su duración y número de asistentes son los que aparecen en la siguiente tabla:

Curso	Sesiones	Horas	Asistentes
Arte, Museos y Gestión del Patrimonio Histórico	3	12	31
Biodiversidad y Biología de la Conservación	3	12	27
Bioteología Ambiental, Industrial y Alimentaria	3	10	25
Bioteología Sanitaria	5	12	18
Ciencia y Tecnología de Aceites y Bebidas Fermentadas	3	12	8
Comunicación Internacional, Traducción e Interpretación	1	2	15
Conocimiento Actual de Enfermedades Raras	2	8	6
Criminología y Ciencias Forenses	4	12	40
Derecho de las Nuevas Tecnologías	3	12	15
Diagnóstico del Estado de conservación del Patrimonio Histórico	3	10	32
Dirección de Empresas	5	10	15
Dirección de Negocios Internacionales	5	10	27
Dirección Estratégica de Recursos Humanos	5	10	33
Educación para el Desarrollo, Sensibilización Social y Cultura de Paz	2	8	20
Enseñanza Bilingüe	3	12	41
Enseñanza de Español como Lengua Extranjera (2 ediciones)	2	9	77
Finanzas y Banca	5	10	22
Género e Igualdad	2	8	19
Gerontología: dirección y gestión de centros gerontológicos	2	8	36
Intervención social, cultura y diversidad	3	12	29

Sociedad, Administración y Política	2	8	23
Doctorado en Biotecnología, Ingeniería y Tecnología Química	4	16	21
Doctorado en Ciencias Jurídicas y Políticas	4	16	21
Doctorado en Historia y Estudios Humanísticos: Europa, América, Arte y Lenguas	4	16	15
Doctorado en Medio Ambiente y Sociedad	4	16	13
Doctorados en Ciencias Sociales y Estudios Migratorios (curso conjunto)	4	16	14
TOTAL	86	287	643

Además de la formación en los programas de postgrado impartidos en la propia Universidad, un formador de la Biblioteca ha viajado a México del 9 al 13 de noviembre para participar en el Programa de Formación de Doctores en Ciencias Sociales, Jurídicas y Políticas, organizado por la Universidad Autónoma de Nuevo León, la UPO y la Asociación Universitaria Iberoamericana de Postgrado. La asignatura impartida fue "Habilidades para la gestión de la información y la comunicación en Ciencias Sociales, Jurídicas y Políticas", con una duración de 25 horas de docencia presencial (2.5 créditos).

Personal Docente e Investigador

Continuando la colaboración con el Área de Formación, Desarrollo Profesional PAS y Eficiencia, la Biblioteca presentó a la Dirección General de Formación e Innovación Docente una oferta de líneas de actuación para el desarrollo de distintas competencias (transversales, docentes, de investigación y TIC) dirigidas al personal docente e investigador. Dichas líneas se han incluido en los Planes de Formación del PDI 2015 y 2016. Los datos correspondientes a los cursos celebrados, número de horas de formación y asistentes hasta el cierre de esta Memoria, son los siguientes:

Curso	Sesiones	Horas	PDI	Asistentes
Reconocimiento de sexenios para profesorado universitario: indicios de calidad de las publicaciones (2 ed.)	4	20	20	20
Mendeley Institutional Edition: más que un gestor de referencias bibliográficas (4 ed.)	4	8	43	43
Creación colaborativa y publicación de contenidos online (I): Slideshare y Prezi	2	6	13	13
Creación colaborativa y publicación de contenidos online (II): Google Drive y Docs	2	6	10	10
Evernote, mi nuevo bloc de notas. Recolecta, procesa, organiza y comparte todo tu información	2	4	13	13

Elaboración de materiales docentes multimedia interactivos con Adobe Captivate (2 ed.)	6	24	29	29
Monitorizando clases con Netsupport School	2	5	15	15
Elaboración de vídeo-tutoriales con Adobe Captivate	2	4	10	10
Posibilidades y uso de la Pizarra Digital Interactiva (PDI) en el aula	1	2.5	8	8
Aumenta la visibilidad de tus publicaciones: publica en Acceso Abierto	1	3	19	19
TOTAL	26	87	180	180

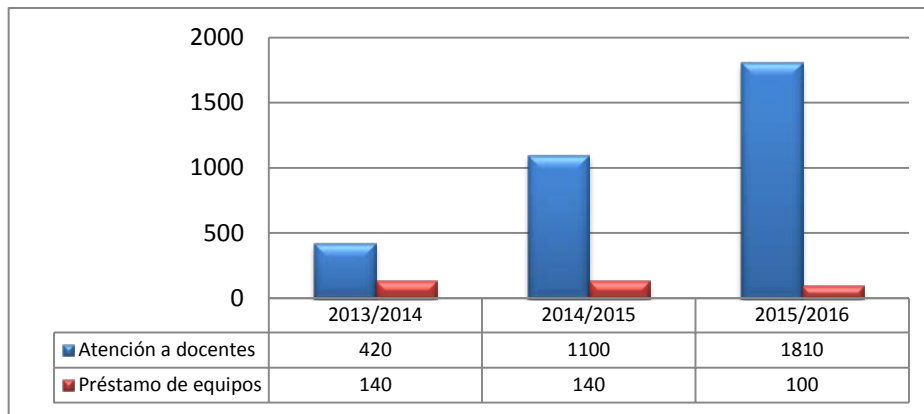
Además de los cursos organizados por el Área de Formación e impartidos por personal de la Biblioteca/CRAI, se han convocado una serie de acciones formativas en colaboración con proveedores de servicios de información, cuyos resultados han sido los siguientes:

Curso	Sesiones	Horas	PDI	Asistentes
Economía y Empresa en las bases de datos de EBSCOhost	1	1.5	11	12
Psicología y Ciencias Sociales en las bases de datos de EBSCOhost	1	1.5	4	5
Salud y Deporte en las bases de datos de EBSCOhost	1	1.5	4	5
Humanidades en las bases de datos de EBSCOhost	1	1.5	6	6
Scopus Avanzado	1	3	13	29
TOTAL	5	27	38	57

A esta formación presencial se suma una amplia oferta de cursos en línea (Scopus, Web of Science, Proquest, eLibro, EBSCOhost...) que la Biblioteca/CRAI difunde a través de distintos canales de comunicación.

Laboratorio Multimedia

En su sexto año de vida, el Laboratorio Multimedia sigue con un volumen de trabajo en crecimiento constante, tal y como puede apreciarse en el siguiente gráfico comparativo:



En el curso 2015/2016 se han realizado un total de 1.810 asistencias de atención personalizada y asesoramiento pedagógico-técnico tanto presenciales como telefónicas o telemáticas para la realización de materiales (un 64,54% más que el curso anterior). En lo que respecta al préstamo de equipos, aunque ha disminuido, se han prestado 83 equipos de vídeo (cámaras, trípodes, micrófonos...) y 17 equipos de fotografía.

El Laboratorio da su apoyo a dos acciones de innovación docente: la Acción 2, sobre proyectos destinados al diseño y aplicación de nuevas metodologías docentes y evaluadoras para la que ha grabado las memorias de las 62 actividades aprobadas, y la Acción 3, enfocada al diseño y aplicación de materiales docentes con soporte digital. En esta última la misión del Laboratorio es colaborar con el PDI en la creación de los objetos de aprendizaje multimedia. Hasta la fecha se ha dado soporte a 9 de los 20 proyectos aprobados para este curso.

En lo que respecta al tipo de objeto elaborado, además de la creación de minivídeos docentes modulares (MDM), en este curso académico se han incorporado otro tipo de objetos en cuya creación se han utilizado diferentes herramientas: Prezi, AdobeCaptivate o Wimba Create, entre otras. Los materiales resultantes se encuentran disponibles en el gestor de vídeo o en la web de la Universidad. Estos son algunos ejemplos:

- Laboratorio de Microbiología
- Profesores y alumnos ante la propiedad intelectual
- Guía de Campo Virtual de la asignatura Geografía Física
- Comunicación oral en inglés



Otras tareas relacionadas con el apoyo a la docencia han sido la realización de tutoriales y materiales multimedia interactivos, la grabación y edición de audio y/o vídeo y la conversión de formatos. Como novedad este curso se ha procedido a la subtitulación de vídeos para Youtube. Ejemplos de tutoriales son: Guía de Ephorus y Tutorial para el uso de CIGES. Y ejemplos de subtitulación: ISSP World Congress Sevilla 2017 y Coastgap Project.

Además, el Laboratorio presta su apoyo a la creación y virtualización y da soporte a los cursos impartidos por la Biblioteca/CRAI en el Aula Virtual para grado y postgrado. Durante el presente curso se han virtualizado contenidos para 37 actividades formativas en competencias informáticas e informacionales (CI2).

En lo que respecta al apoyo a la investigación, se han realizado vídeos de presentación de proyectos de investigación o promocionales. Algunos ejemplos:

- La noche de los investigadores
- Café con ciencia para la Semana de la Ciencia
- Jornada de Puertas Abiertas del CABD
- Jornada Informativa HORIZONTE 2020/Convocatoria Acciones Marie Skłodowska - Curie
- Presentación del Proyecto Art-Risk
- Jornada: Re-conociendo la Violencia de Género



También se han elaborado y/o impreso un total de 141 pósteres de congresos y enaras para seminarios y jornadas.

Además del apoyo a la innovación docente y la investigación, en el Laboratorio se han realizado grabaciones para dar visibilidad a otras actividades universitarias: Teatro "La Maroma", Coro de la Upo o Movilidad Internacional Senior, entre otras.

Los 114 vídeos producidos este curso se encuentran en el portal institucional UPOtv <<https://upotv.upo.es/>> y muchos de ellos se difunden también a través del perfil institucional de YouTube.

En paralelo a las actividades de creación de objetos de aprendizaje, se han continuado realizando cursos de formación para mejorar las habilidades del PDI en la elaboración de forma autónoma de dichos materiales. La información sobre los mismos se ha incluido en el apartado de Formación de usuarios.

Por último, este curso se ha renovado parte del equipamiento del Laboratorio destinado a los usuarios con la adquisición de dos nuevas cámaras de vídeo y micrófonos inalámbricos. Además se ha ampliado la oferta de software bajo licencia en los puestos de trabajo.

Publicación Digital

La actividad del Servicio de Publicación Digital a lo largo del presente curso se articula en torno a los siguientes portales web:

Revistas UPO

El Servicio de Publicación Digital presta soporte técnico a los editores de 9 revistas científicas y 2 revistas académicas con participación de los estudiantes editadas en la Universidad. Un título menos por la migración de la revista interuniversitaria Pedagogía Social a RECYT.

Además, se ha trabajado en la indexación de los títulos en diferentes bases de datos y portales de información como Scopus, Emerging Sources Citation Index, DOAJ o ISOC entre otros, para dar mayor difusión y visibilidad a los mismos y se ha asesorado a los editores sobre cómo cumplir con los criterios de calidad exigidos por diferentes agregadores y agencias. Desde el punto de vista de la política editorial, la labor se ha enfocado en sistematizar y clarificar la misma para las distintas revistas, incluyendo su inclusión en Dulcinea, la plataforma que recopila los derechos de explotación y permisos para el auto-archivo de revistas científicas españolas.

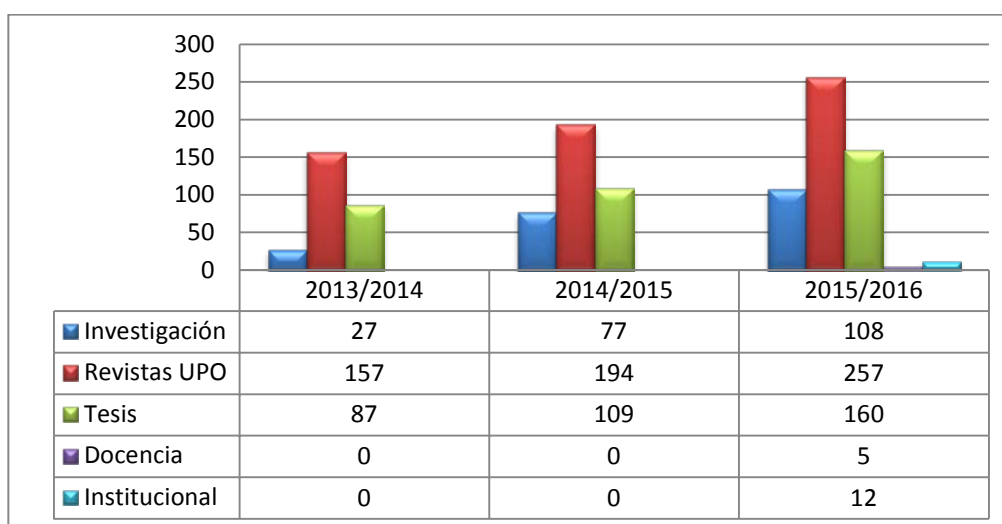
Repositorios

Durante el presente curso académico el Repositorio de Investigación Olavide se ha transformado en Repositorio Institucional con la incorporación de dos nuevas comunidades: Docencia e Institucional. Con esta ampliación se da entrada a nuevos tipos de documentos, los materiales docentes y los procedentes de la actividad de gobierno y gestión de la propia Universidad.

Cabe destacar la creación, dentro de la comunidad de Investigación, de una colección destinada a albergar la producción científica de los investigadores que ha sido financiada con fondos de la Unión Europea. Esta colección permite cumplir con el mandato establecido por la normativa y las diferentes convocatorias de publicar en acceso abierto los resultados de la investigación que, tal y como hemos indicado en el apartado de Automatización, está siendo recolectada en la actualidad por el recolector europeo OpenAire.

En la misma comunidad de Investigación se ha abierto una colección para depositar los documentos elaborados por el Centro de Sociología y Políticas Locales de la Universidad Pablo de Olavide.

La evolución del número de documentos en el Repositorio de Investigación Olavide desde su puesta en marcha ha sido la siguiente:



Con respecto a los repositorios temáticos, la Biblioteca mantiene el archivo institucional de RePEc (Research Papers in Economics) al que este año se ha incorporado una nueva serie: la de la Unidad Académica de Historia Económica del Departamento de Economía, Métodos Cuantitativos e Historia Económica. La Universidad Pablo de Olavide aporta a este repositorio temático especializado 331 documentos de trabajo y artículos de revista. En el año 2015 se realizaron 1.781 descargas de textos completos y 8.567 lecturas de resúmenes en su base de datos IDEAS.

Entre las actividades de apoyo al Acceso Abierto a la Producción Científica, en el mes de octubre, como cada año, la Biblioteca/CRAI se sumó, con una campaña en la web y redes sociales, a la celebración de la Semana Internacional del Acceso Abierto, que en esta ocasión se presentaba con el título de *Abrir para colaborar*. Además, en el mes de abril, a petición de la OTRI, se realizó una presentación que llevaba por título "Publicaciones en acceso abierto y repositorios en la UPO", dentro de la VII edición de los Desayunos Europeos. El objetivo de la misma fue dar a conocer a los investigadores sus obligaciones respecto al acceso abierto, así como las herramientas que pone a su disposición la

Universidad para cumplir con las convocatorias de Horizonte2020 y la normativa vigente.

Congreso, Jornadas y Seminarios

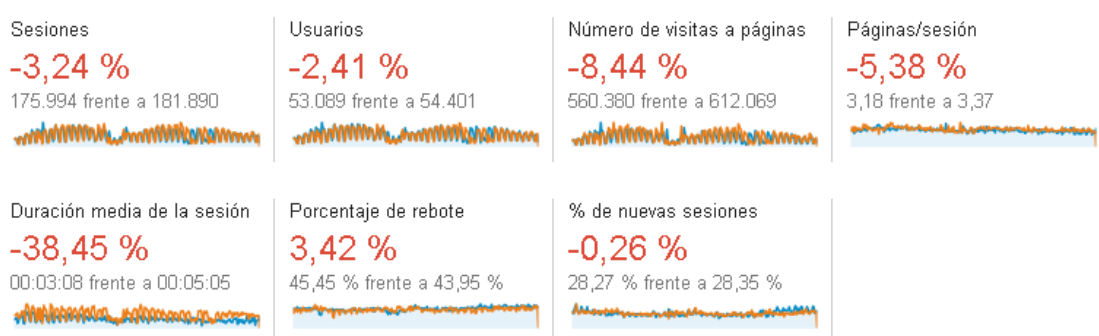
Una vez transcurrido un curso académico desde el anuncio de la puesta en marcha de este servicio de alojamiento de eventos, son 14 los congresos, jornadas y/o seminarios organizados en la UPO gestionados y difundidos a través del mismo. El valor añadido de esta plataforma es la preservación a lo largo del tiempo de la información y los materiales resultantes de la actividad desarrollada.

Los cuatro últimos eventos incorporados este curso han sido los siguientes:

- XV Congreso de Educación Comparada: Ciudadanía mundial y Educación para el Desarrollo. Una mirada internacional (noviembre 16, 2016 – noviembre 18, 2016).
- II Congreso Internacional Irlanda y el Atlántico Ibérico: violencia, circulación y cultura material (octubre 27, 2016 – octubre 28, 2016).
- De la traducción jurídica a la jurilingüística: enfoques interdisciplinarios en el estudio de la lengua y el Derecho (octubre 27, 2016 – octubre 28, 2016).
- Jornadas sobre las nuevas leyes de Procedimiento y Régimen Jurídico del Sector Público (septiembre 22, 2016 – septiembre 23, 2016).

Portal Web de la Biblioteca

Los datos de acceso al portal web durante el presente curso muestran un descenso en todos los parámetros, desde el número de sesiones al de usuarios.



Este descenso podría estar vinculado, al menos en parte, a cuestiones técnicas, dado que el portal no está adaptado para su uso a través de dispositivos móviles. Las estadísticas de acceso muestran un claro incremento del uso de estos dispositivos para acceder a la web, tal y como se puede ver en el gráfico siguiente:

Adquisición			Comportamiento		
Sesiones ? ↓	% de nuevas sesiones ?	Nuevos usuarios ?	Porcentaje de rebote ?	Páginas/sesión ?	Duración media de la sesión ?
19,82 % ▲ 21.550 frente a 17.985	8,02 % ▲ 39,32 % frente a 36,40 %	29,43 % ▲ 8.474 frente a 6.547	2,38 % ▲ 55,65 % frente a 57,00 %	0,23 % ▲ 2,36 frente a 2,35	1,51 % ▲ 00:01:24 frente a 00:01:23

Si la experiencia del usuario no resulta satisfactoria, este factor podría ser clave para explicar el menor acceso al portal web de la Biblioteca/CRAI. En contraposición, en lo que a comportamientos de los usuarios se refiere, el incremento de uso de las redes sociales y la cartelería digital como fuentes de información también podrían explicar este descenso.

En lo que respecta a los contenidos del portal, lo más destacado este curso ha sido la elaboración de una sección para explicar el acceso remoto a los recursos electrónicos de información y la ampliación de la información de la página del Laboratorio Multimedia.

COOPERACIÓN

La actividad de los distintos grupos de trabajo dentro de los proyectos de cooperación en los que participa la Biblioteca se resume a continuación:

Consortio de Bibliotecas Universitarias de Andalucía (CBUA). En noviembre de 2015 se produjo el relevo en la Presidencia y la Dirección Técnica del CBUA, pasando esta después de más de 6 años de la Universidad Pablo de Olavide a la Universidad de Almería. La Biblioteca mantiene su participación en los distintos grupos de trabajo, incorporándose a uno nuevo, el Grupo de Comunicación, cuyo objetivo es mejorar la comunicación interna y externa del Consorcio. El primer resultado de este grupo ha sido la redacción de un Plan de Comunicación que se presentará al Consejo de Gobierno en el mes de julio.

De los proyectos en marcha en el CBUA el Grupo ORCID (Open Researcher and Contributor ID) presentó la comunicación *Implantación del identificador ORCID en las universidades andaluzas* en las XVIII Jornadas Bibliotecarias de Andalucía a principios de noviembre, que fue publicada posteriormente en el Boletín de la Asociación Andaluza de Bibliotecarios. Como avance en esta iniciativa, la Biblioteca, en colaboración con el Centro de Informática y Comunicaciones ha trabajado en la incorporación del identificador ORCID al Directorio Institucional y ha desarrollado una herramienta para su actualización por parte de la Biblioteca/CRAI que permitirá mantener los registros de los investigadores al día.

Con respecto a la actividad de otros grupos de trabajo, señalar que el Grupo ALFIN organizó en el mes de septiembre unas Jornadas de Buenas Prácticas en Alfabetización Informacional en las que las distintas bibliotecas universitarias compartieron sus experiencias en la formación de usuarios.

Por otro lado, el grupo de trabajo encargado del Préstamo CBUA ha llegado a un acuerdo para la aplicación de una serie de mejoras para el servicio como la asignación de peticiones en función de la ratio de suministros y obtenciones de cada institución, aumento del número de días para la recogida de los documentos reservados y del número de renovaciones, reposición de documentos extraviados, etc.

Otra novedad es la creación de CASBA, el nuevo Catálogo Colectivo del Sistema Andaluz de Bibliotecas y Centros de documentación, que aloja más de 17 millones de ejemplares. Este Catálogo Colectivo es producto de la colaboración del CBUA con la Biblioteca de Andalucía. CASBA permite consultar simultáneamente los catálogos de las 705 bibliotecas de la Red Pública de Andalucía, los de los 155 centros especializados y de documentación de la Red IDEA, en ambos casos gestionados por la Consejería de Cultura, y los de las 10 bibliotecas de las universidades públicas andaluzas.

Red de Bibliotecas Universitarias (REBIUN). El cambio de la Dirección Técnica ha provocado un cambio de grupo de trabajo en el III Plan Estratégico de REBIUN. La UPO ha pasado de participar en la Línea 1: Organización, Comunicación y Liderazgo, en la que se negocian, entre otras actividades, las licencias nacionales de recursos de información, a la Línea 3: Potenciar el desarrollo y el uso de la Biblioteca Digital 2.0, Internet y las redes sociales.

La Biblioteca/CRAI es además miembro del **Grupo Español de Usuarios de Innovative (GEUIN)** y participa desde 2007 en el proyecto colaborativo **Dialnet**, en el que describe las revistas asignadas por convenio y se incluyen los sumarios de las que se publican a través de la plataforma Revistas UPO. Bajo demanda, la Biblioteca describe además las publicaciones de los autores de la Universidad. El número total de documentos indexados por la UPO en dicho portal durante 2015 fue de 2.079, frente a las 1.521 entradas del año anterior.

EXTENSIÓN CULTURAL

En el Área de Exposiciones, que cuenta con nuevos materiales expositivos, y en otras zonas de la Biblioteca/CRAI habilitadas para tal fin, se han podido visitar a lo largo del curso las exposiciones siguientes:

- Exposición fotográfica de Héctor Garrido "Cambios" organizada por el CEI-CAMBIO (del 5 al 30 de octubre de 2015).
- Violencia Manifiesta exposición de fotografías organizada por Aula Latinoamericana de Pensamiento y Creación Contemporáneos, Área de Historia del Arte del Departamento de Geografía, Historia y Filosofía de la UPO (del 4 al 30 de noviembre de 2015).
- Exposición de fotografías y facsímiles "El camino hacia la unidad alemana", organizada por Fundación para el Estudio de la Dictadura del SED y el Ministerio Federal de Relaciones Exteriores (del 1 al 11 de diciembre de 2015).

- V Exposición de Fotógrafos por la Libertad y la Paz, organizada por la Fundación contra el Terrorismo y la Violencia Alberto Jiménez-Becerril (del 15 de febrero al 1 de marzo de 2016).
- "Una mirada del TS a través de la fotografía", organizada por el Colegio de Trabajadores Sociales de Sevilla (del 15 al 31 de marzo).
- Exposición divulgativa sobre la investigación en enfermedades raras "Menos Raras", organizada por la Associació Catalana de Comunicació Científica (ACCC) con el patrocinio del Centro de Investigación Biomédica en Red de Enfermedades Raras (CIBERER), dependiente del Instituto de Salud Carlos III, y el Centro Nacional de Análisis Genómico(CNAG) (del 19 al 29 de abril de 2016).
- "Una infancia sana, un futuro sostenible": exposición de Infancia sin fronteras sobre sus actuaciones en Nicaragua (del 25 de abril al 5 de mayo).
- Exposición fotográfica "Azalcázar, Corazón de Doñana", con fotografías de Jaime Blasco Rodríguez, sobre la riqueza de la avifauna de Azalcázar en Doñana organizada por la Universidad Pablo de Olavide y Delegación Territorial de SEO/BirdLife en Andalucía, y patrocinada por el Ayuntamiento de Azalcázar (del 3 al 15 de mayo de 2016).
- "En un lugar de BibUpo (yo SÍ leo a Cervantes)", exposición con motivo del IV centenario de la muerte de Cervantes, organizado por la Biblioteca/CRAI de la Universidad Pablo de Olavide (de junio a octubre de 2016).



A estas actividades culturales realizadas en las instalaciones del CRAI hay que sumar los diversos eventos (conferencias, seminarios, congresos...) llevados a cabo en las dos Salas de Grado del edificio.